

Estudios sobre la Economía Española - 2019/37

**Observatorio Fiscal y Financiero de las CC.AA.
Previsiones de cierre para 2019.**

José Ignacio Conde-Ruiz
(FEDEA and Universidad Complutense)

Carmen Marín González
(FEDEA)

Juan Rubio-Ramírez
(Emory University, Federal Reserve Bank of Atlanta, BBVA Research, Fulcrum Asset
Management and FEDEA)

fedea

Las opiniones recogidas en este documento son las de sus autores y no coinciden necesariamente con las de FEDEA.

Observatorio Fiscal y Financiero de las CC.AA.

Autores¹:

José Ignacio Conde-Ruiz
Carmen Marín
Juan Rubio-Ramírez

Fedea

Noviembre 2019

¹ Los autores quieren agradecer los comentarios y sugerencias de Ángel De la Fuente y la financiación recibida del Ministerio de Economía y Competitividad a través del Plan Nacional de Investigación Científica, Desarrollo e Innovación Tecnológica, Proyecto ECO2017-87862-P.

I. Introducción

En este informe analizaremos la evolución reciente de las finanzas de las Comunidades Autónomas (CC.AA). En primer lugar, realizaremos un análisis sobre los datos de ejecución presupuestaria (MHFP, 2019a) tanto por el lado de los ingresos como de los gastos en lo que llevamos del año 2019. Después, comentaremos el saldo en términos de Contabilidad Nacional (CN) (IGAE, 2019a) y también analizaremos los ajustes de CN para pasar del saldo presupuestario al saldo en términos de CN. Para completar nuestro análisis realizaremos una proyección del saldo en CN de cierre para el año 2019.

	II T 2019	II T 2018	jul-19	jul-18	Diferencia (Julio 2019-2018)	Objetivo Déficit 2019 Consejo de ministros 7-julio-2017	Previsión déficit Programa de Estabilidad (2019-2022)
Administración Central	-0.92%	-0.76%	-1.31%	-1.62%	0.31%	-0.3%	-0.5%
Seguridad Social	-0.55%	-0.49%	-0.47%	-0.32%	-0.15%	-0.9%	-1.2%
Comunidades Autónomas	-0.65%	-0.65%	-0.25%	0.00%	-0.24%	-0.1%	-0.3%
Corporaciones Locales	-0.03%	0.00%	-	-	-	0.0%	0.0%
Total AAPP	-2.14%	-1.89%	-2.02%	-1.94%	0.08%	-1.3%	-2.0%

(*) No incluye las ayudas al sector financiero.

Fuente: IGAE (2019b) y Elaboración Propia

Antes de pasar al análisis de las CC.AA, es importante ver la situación financiera agregada de las distintas Administraciones (IGAE, 2019b). En términos generales, el déficit registrado al final del segundo trimestre para el conjunto de las Administraciones Públicas (AA.PP) ha sido ligeramente superior al registrado el año anterior (-2,14% del PIB frente a -1,89%). De la misma manera, hasta julio de 2019 y sin tener en cuenta a las Corporaciones Locales, la evolución del saldo de todas las administraciones en términos de CN sigue la misma pauta (-2,02% del PIB frente a -1,94%) (Véase Tabla 1). No obstante, es importante señalar que la comparación con 2018 no es homogénea, ya que la actualización salarial y de las pensiones contemplada en la Ley 6/2018 de Presupuestos Generales del Estado (PGE) se hizo efectiva, con efectos retroactivos a 1 de enero, en la segunda parte del año. Si tuviéramos esto en cuenta, el déficit del conjunto de las AA.PP no habría aumentado en el primer semestre de 2019.

España debe de cerrar 2019 con un saldo en CN del -2% PIB (sin contar con las ayudas al sector financiero). Aunque el objetivo de Estabilidad está fijado en el -1,3% del PIB, el Gobierno revisó la nueva senda con las Autoridades Europeas, al 2% del PIB. Esto supone una reducción de 0,5 puntos porcentuales del PIB desde el -2,5% del PIB de cierre de 2018. Este ajuste, en teoría, no debería suponer ningún esfuerzo puesto que, el saldo cíclico mejora un 0,5% del PIB respecto a 2018, y por tanto, cumplir el objetivo de déficit revisado (2% del PIB) estaría al alcance de la mano, aunque se deberán realizar algunos esfuerzos en lo que queda de año.

Con los datos hasta julio de 2019, como ya hemos comentado, el saldo público sin tener en cuenta las Corporaciones Locales (CC.LL), ha empeorado respecto al registrado en julio de 2018 en un 0,08% del PIB. Por subsectores, como se muestra en la Tabla 1, señalar el deterioro de la Seguridad Social, y sobre todo, de las CCAA y la mejora de las

A. Central. No obstante, es importante señalar que la mejora (deterioro) de la A. Central (CC.AA) viene explicado por la prórroga en 2019 de las entregas a cuenta.

La AIREF (2019) en su informe sobre el cumplimiento esperado de objetivos de estabilidad presupuestaria, deuda pública y regla de gasto de las AA.PP. publicado en julio de 2019 considera factible el cumplimiento del objetivo de déficit del 2% del PIB. Aunque en el escenario central en la revisión del informe publicado el 25 de octubre lo situaron en el 2,1% del PIB.

Estructuraremos el informe en cuatro secciones: comenzaremos con una descripción de los datos de Ejecución Presupuestaria, después describiremos el saldo en términos de CN y seguidamente realizaremos una estimación del saldo CN de las CC.AA para el año 2019. Para terminar, haremos unas breves conclusiones.

II. Ejecución Presupuestaria de las CC.AA.

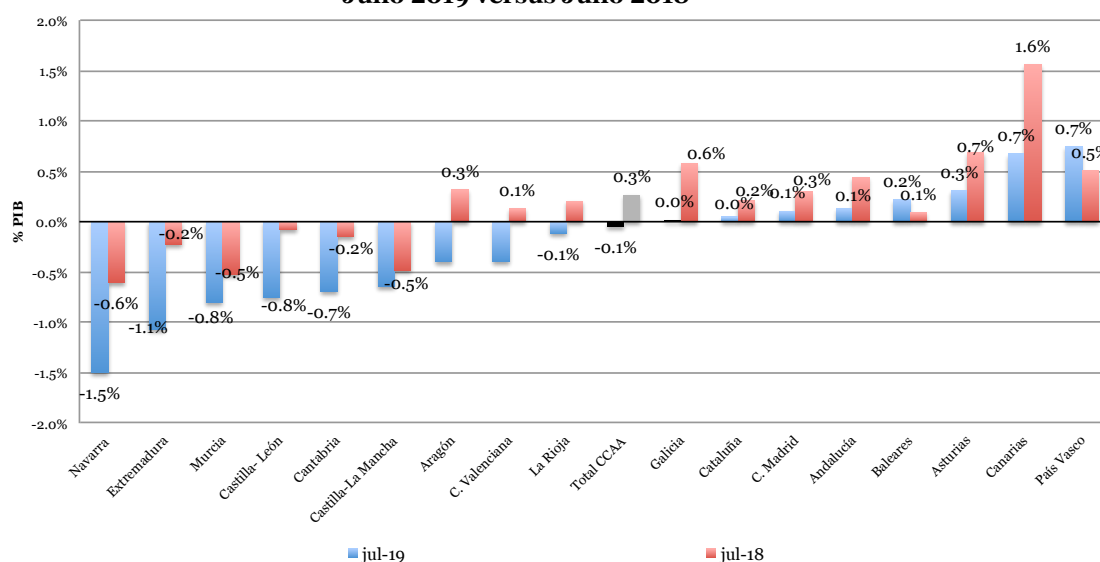
Esta sección recoge el análisis de la situación fiscal de las CC.AA. a partir de los datos de Ejecución Presupuestaria (MHFP, 2019a y b). Se dividirá esta sección en tres subsecciones: saldo presupuestario, ingresos no financieros y gastos no financieros. Los ingresos no financieros están afectados por la devolución pendiente de las liquidaciones negativas de 2008 y 2009 y los anticipos de las entregas a cuenta y los gastos no financieros por las obligaciones registradas en cuentas no presupuestarias (en adelante efecto Cuenta 413).

En las siguientes subsecciones se han utilizado los datos publicados por el Ministerio de Hacienda (MHFP, 2019a y b) corregidos por estos conceptos. En adelante nos referiremos a estos datos como ingresos corregidos, gastos corregidos y saldo presupuestario corregido.

1. Saldo Presupuestario hasta julio

El saldo presupuestario corregido de las CC.AA hasta julio de 2019 ha sido de -636 millones de euros (-0,1% PIB) mientras que en el mismo periodo de 2018 fue de 3.157 millones de euros (+0,3% del PIB). Por CC.AA, el saldo presupuestario corregido empeora en todas las regiones, menos en el País Vasco y Baleares.

**Gráfico 1. Saldo Presupuestario Corregido.
Julio 2019 versus Julio 2018**



Fuente: MHFP (2019a y b) y elaboración propia

2. Ingresos No Financieros hasta julio

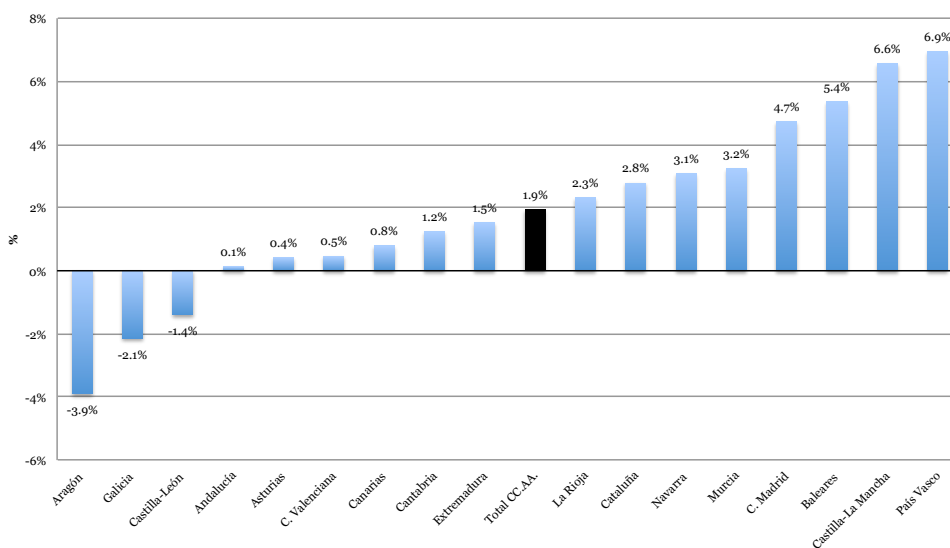
Estructuraremos esta subsección en tres partes: los ingresos no financieros, la evolución de las entregas a cuenta y las liquidaciones y el “resto de ingresos”.

2.1. Ingresos No Financieros

Recordemos que nos concentraremos en los ingresos no financieros corregidos por las devoluciones de las liquidaciones negativas de 2008 y 2009 y los anticipos de las entregas a cuenta.

Comparados con los datos de julio del 2018, los ingresos no financieros aumentan en un 1,9% para el conjunto de las CC.AA. Por comunidades, es País Vasco la que presenta un mayor incremento de ingresos (6,9%) seguida de Castilla-La Mancha (6,6%) y Baleares (5,4%). En el lado opuesto, destacan las Comunidades de Aragón, Galicia y Castilla-León con unas tasas del -3,9%, -2,1% y -1,4%, respectivamente. Como veremos en el siguiente apartado, estas regiones registran incrementos inferiores a la media en lo que procede de recursos de entregas y liquidaciones del Sistema de Financiación Autonómico (SFA) para 2019.

Gráfico 2. Variación interanual Ingresos No Financieros. Julio 2019

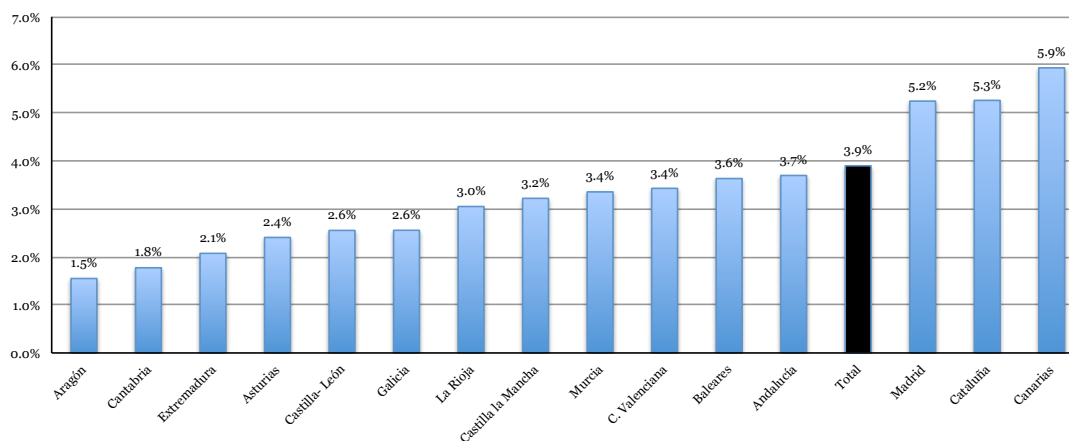


Fuente: MHFP (2019a y b) y elaboración propia

2.2. Entregas a cuenta y liquidaciones

Las entregas a cuenta y las liquidaciones para el año 2019 serán mayores para el conjunto de las CC.AA en 4.084 millones con respecto a 2018. Este incremento procede del aumento de las entregas a cuenta en 2019 respecto a 2018, puesto que la liquidación de 2017 (recibida en julio de 2019) es inferior en 2.700 millones de euros a la de 2016 (ingresada en julio de 2018). Estos ingresos aumentan para todas las CC.AA. Las Comunidades que registran un mayor crecimiento en 2019 con respecto a 2018 son: Canarias (5,9%), Cataluña (5,3%) y C. Madrid (5,2%). En el lado opuesto, están Aragón (1,5%), Cantabria (1,8%) y Extremadura (2,1%). Es importante señalar que el crecimiento de las entregas no se ha trasladado aún a los ingresos no financieros, porque las entregas se han actualizado en el último trimestre de 2019².

Gráfico 3. Variación interanual. Entregas a cuenta y liquidaciones. Año 2019



Fuente: MHFP (2019c y d) y elaboración propia

2.3. Resto de ingresos

El “resto de ingresos” se calcula como la diferencia entre los ingresos no financieros corregidos y las entregas a cuenta y liquidaciones. En este análisis, no vamos a tener en cuenta al País Vasco ni a Navarra al ser Comunidades Forales que están al margen del SFA. Dentro de esta partida se encuentran: i) el Impuesto de Sucesiones y Donaciones, ii) el Impuesto de Transmisiones Patrimoniales y Actos Jurídicos Documentados (ITP y AJD), iii) las tasas, iv) los ingresos patrimoniales, v) las ventas de patrimonio (enajenaciones de inversiones reales), vi) las transferencias corrientes, vii) las transferencias de capital y viii) el resto de impuestos directos e indirectos (el impuesto sobre el patrimonio, el tramo autonómico del impuesto sobre hidrocarburos, el impuesto de matriculación, el IGIC canario, etc.).

² Para más información véase:

<https://www.hacienda.gob.es/Documentacion/Publico/GabineteMinistro/Notas%20Prensa/2019/CONSEJO%20DE%20MINISTROS/11-10-19%20NP%20Actualizacion%20Entregas%20a%20Cuenta%202019.pdf>

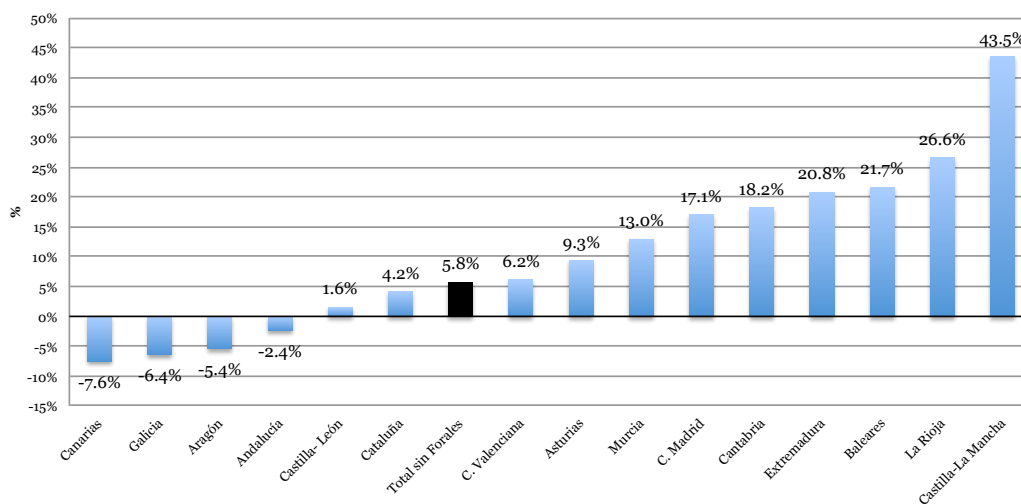
Hasta julio de 2019, estos ingresos mejoran su evolución presentando un incremento del 5,8% para el conjunto de las CC.AA. Esta tasa está ligeramente por debajo de la prevista en los Presupuestos de las CC.AA, donde se esperaba en 2019 un aumento del 8% para el conjunto de las CC.AA. respecto al cierre de 2018. Dentro de las principales partidas, destaca la mejora de las transferencias de capital (116,9%), de los ingresos patrimoniales (84,9%), el Resto de las Transferencias Corrientes (19,5%) y del resto de impuestos directos e indirectos (1,1%). Por otra parte, cabe señalar el agotamiento del mercado inmobiliario que se traslada en una ligera caída de ITP y AJD (-1,2%), la caída del Impuesto de Sucesiones y Donaciones (-10,2%) motivada por las reducciones en este tributo y la reducción de las tasas (-4,4%). Aunque destaca la caída en la Enajenación de Inversiones Reales (-22,1%), esta partida es prácticamente irrelevante en el conjunto de ingresos de las CC.AA.

Total CC.AA	Millones de euros	Variación Interanual
Impuesto Sucesiones y Donaciones	1,613	-10.2%
ITP Y AJD	5,214	-1.2%
Tasas	2,641	-4.4%
Ingresos Patrimoniales	263	84.9%
Enajenación Inversiones Reales	72	-22.1%
Resto Transferencias corrientes	3,367	19.5%
Transferencias Capital	1,205	116.9%
Resto de Impuestos directos e indirectos	3,347	1.1%
Total Resto de Ingresos	17,721	5.8%
Ingresos No Financieros Corregidos	80,508	1.6%

Fuente: MHFP (2019a, b, c y d) y Elaboración Propia

Aunque como hemos dicho, la tasa de crecimiento del conjunto de las CC.AA. para la partida de resto de ingresos está ligeramente por debajo con las previsiones realizadas en los Presupuestos de 2019 para las CC.AA. (MHFP, 2019e), existe mucha heterogeneidad. Por un lado, destacan la caída del resto de ingresos de Canarias (-7,6%), Galicia (-6,4%) y Aragón (-5,4%). Por el otro, aumentan sustancialmente en Baleares (+21,7%), La Rioja (+26,6%) y Castilla-La Mancha (+43,5%).

Gráfico 4. Variación interanual Resto de Ingresos. Julio 2019



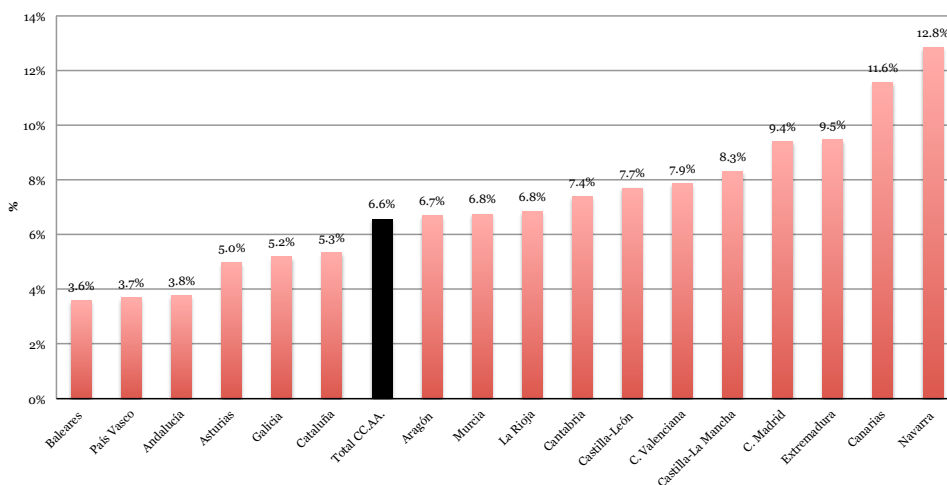
Fuente: MHFP (2019a, b, c y d) y Elaboración Propia

3. Gastos no financieros hasta julio

Recordemos que nos concentraremos en los gastos no financieros corregidos, es decir, descontando el efecto de la Cuenta 413. El motivo de esta corrección es analizar la verdadera evolución del gasto. Cabe destacar que el gasto se está incrementando un 6,6% respecto al registrado en el mismo periodo de 2018. Es importante señalar que este crecimiento no se va a replicar en la segunda parte del año por dos aspectos. Primero porque la actualización salarial contemplada en la Ley 6/2018 de PGE se hizo efectiva, con efectos retroactivos, a partir de julio, mientras que este año se ha aplicado desde el 1 de enero. Y segundo porque como 2019 ha sido un año electoral en la mayor parte de las CC.AA, se acelera el ritmo de ejecución del presupuesto de gastos en el periodo preelectoral. Así, para el conjunto de las CC.AA, la ejecución (Obligaciones Reconocidas sobre Créditos Totales en %) de los capítulos de Gastos Corrientes en Bienes y Servicios (Capítulo 2), de Transferencias Corrientes (Capítulo 4), de Inversiones Reales (Capítulo 6) y de Transferencias de Capital (Capítulo 7) era, en julio de 2019, de un 55,4%, 55,1%, 23,5% y 23,9%, respectivamente, mientras que, en julio de 2018, era de un 54,6%, 52,9%, 22,8% y 21,9%, respectivamente. Por estas dos razones, esperamos que el gasto no crezca en los meses que faltan, lo que reducirá la tasa de crecimiento del gasto registrada hasta julio de 2019.

Por CC.AA, Navarra (12,8%), Canarias (11,6%) y Extremadura (9,5%) son las que presentan un aumento mayor. En el lado opuesto están, Baleares (3,6%), País Vasco (3,7%) y Andalucía (3,8%) (véase Gráfico 5).

Gráfico 5. Variación Interanual Gastos No Financieros . Julio 2019



Fuente: MHFP (2019a y b) y Elaboración Propia

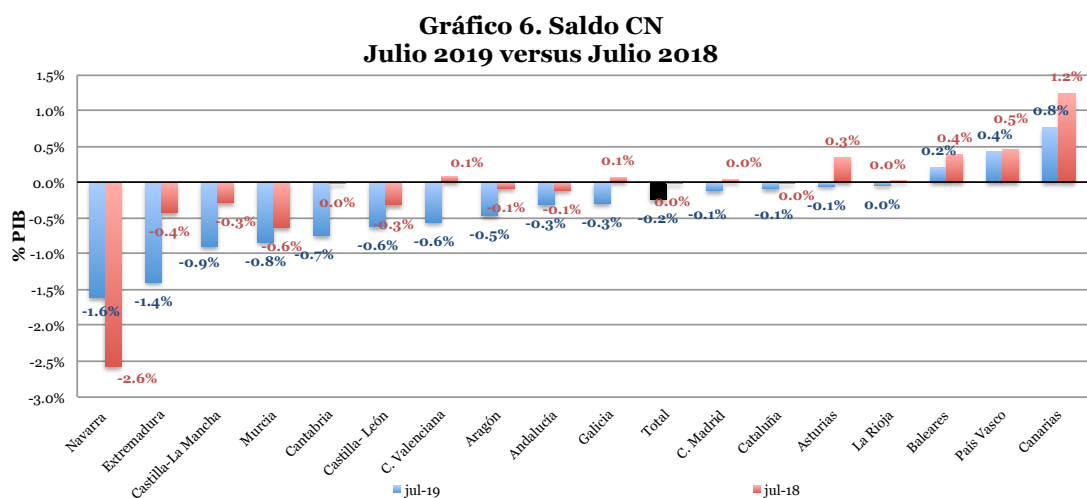
III. Saldo en Contabilidad Nacional

En esta sección se expondrá el análisis de la situación fiscal de las CC.AA. en términos de CN (IGAE, 2019a). En primer lugar, se presentará la evolución del saldo en CN corregido por los anticipos del SFA. En segundo lugar, se presentarán los ajustes necesarios para pasar del saldo presupuestario al de CN. A diferencia de la sección anterior, en este caso se utilizará el saldo presupuestario sin realizar ninguna corrección.

1. Saldo en Contabilidad Nacional

Según los datos publicados por la Intervención General de la Administración del Estado (IGAE, 2019a), el saldo en CN hasta julio de 2019 de las CC.AA. sin tener en cuenta los anticipos fue de -3.090 millones de euros (-0,25% del PIB) siendo de -46 millones (-0,00% PIB) en el mismo periodo del año anterior. Por tanto, el saldo ha empeorado en más de 3.000 millones de euros, respecto al mismo periodo de 2018.

Si nos fijamos en el nivel por comunidad, 12 regiones superan el objetivo fiscal establecido (-0,1% PIB) para 2019. Por otro lado, las CC.AA que mejor saldo presentan a julio de 2019 son (por este orden): Canarias (+0,8% del PIB), País Vasco (+0,4% del PIB) y Baleares (+0,2% del PIB).



Fuente: IGAE (2019a) y Elaboración Propia

2. Ajustes de CN

Ahora analizaremos los ajustes para obtener el saldo en términos de CN a partir del saldo presupuestario. El saldo del que partimos en esta sección es el observado directamente de los datos de ejecución presupuestaria (MHFP, 2019a).

Como ya habíamos explicado en anteriores informes, son necesarios tres ajustes para obtener el saldo en CN: el ajuste por obligaciones devengadas y pendientes de reconocer en el presupuesto (Ajuste Cuenta 413), el ajuste por las devoluciones de las liquidaciones negativas 2008 y 2009 y el resto de ajustes debidos a las diferencias entre los distintos criterios de la Contabilidad Presupuestaria y de Contabilidad Nacional (obtenidos por diferencias hasta completar el ajuste total).

Un ajuste positivo implica una mejora del saldo en términos de Contabilidad Nacional. Un ajuste negativo supone un empeoramiento del saldo.

Ajuste Cuenta 413. Se corresponde con gastos devengados y no reconocidos en el presupuesto. En el saldo de Contabilidad Nacional estos gastos se contabilizan con criterio de devengo. En cambio, en ejecución presupuestaria se contabilizan en los años en que se reconocen. Cuando se reconocen en el presupuesto gastos ya devengados en ejercicios anteriores se produce un ajuste positivo, es decir, el saldo presupuestario aumenta en esas cuantías para obtener el saldo en CN. Los gastos devengados según Contabilidad Nacional y pendientes de reconocer en el presupuesto suponen un ajuste negativo, es decir, el saldo presupuestario se reduce por importe de esos gastos para obtener el saldo en CN. Estos ajustes están recogidos en MHFP (2019b).

Ajuste Devolución liquidaciones negativas de 2008 y 2009. Esta devolución se aplazó a 5 años para posteriormente ampliarlo a 10 años a partir del II Trimestre de 2012. En la reunión del Consejo de Política Fiscal y Financiera de 31 de julio de 2015 las CC.AA solicitaron una ampliación del pago de estas liquidaciones a 20 años³. Esta medida se ha aplicado de manera efectiva desde Enero 2015. Estas liquidaciones no forman parte del saldo de CN de 2018 y 2019, porque ya lo fueron en 2010 las de 2008 y en 2011 las de 2009 y, por ello hay que sustraerlas del saldo presupuestario. Por este motivo, este ajuste es positivo y supone una mejora del saldo en términos de CN.

Resto de Ajustes. Recaudación incierta, ampliaciones de capital a empresas públicas, Fondos Europeos, criterio de devengo para los gastos de intereses en lugar de caja, etc. Estos ajustes suelen ser negativos, lo que supone un empeoramiento del saldo en términos de CN.

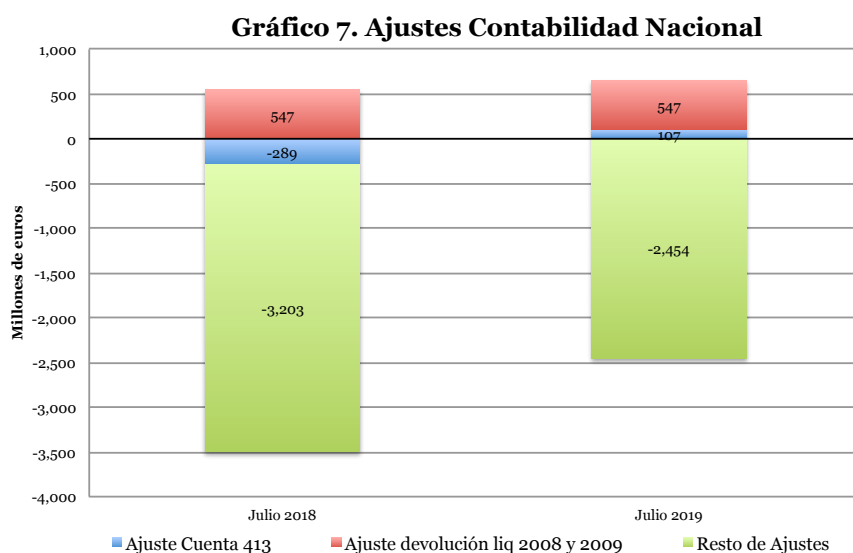
Hasta julio de 2019, las CC.AA. han obtenido un saldo presupuestario de -1.290 millones de euros. En términos de CN, el saldo ha sido de -3.090 millones de euros. Los ajustes en CN han empeorado el saldo en 1.800 millones. Hasta julio 2018, el saldo presupuestario había sido de +2.899 millones mientras que el saldo en CN fue de -46 millones de euros. Los ajustes en CN empeoraron el saldo en 2.945 millones. Los ajustes en CN hasta julio 2019 son unos 1.100 millones de euros inferiores a los que había hasta julio 2018.

³ Para más información véase:

http://www.minhap.gob.es/Documentacion/Publico/GabineteMinistro/Notas%20Prensa/2014/S.E.%20PRESUPUESTOS%20Y%20GASTOS/31-07-14_NP_CFFF.pdf;

Como se puede comprobar en el Gráfico 7, la diferencia entre los ajustes en CN hasta julio de 2019 en comparación con julio de 2018 se debe básicamente a la partida de resto de ajustes y el ajuste de la cuenta 413, puesto que el ajuste por la devolución de las liquidaciones es el mismo. Empezando por el resto de ajustes en 2018 supuso un ajuste negativo de -3.203 millones de euros mientras que hasta julio de 2019 este ajuste ha supuesto más déficit por importe de -2.454 millones de euros. No obstante, es importante recalcar que la partida de resto de ajustes es revisada constantemente a medida que se publican nuevos datos de déficit. Así por ejemplo: el resto de ajustes que calculamos en el informe del año pasado con los datos publicados hasta julio 2018 era de -2.498 millones de euros y finalmente, con el dato revisado recientemente para esa misma fecha fue de -3.203 millones de euros, es decir, cerca 700 millones de euros más de déficit respecto a lo publicado hace 1 año.

Continuando por el ajuste de la cuenta 413 vemos que en 2019 se ha invertido el signo de la misma, pasando de -289 millones en julio de 2018 a +107 millones de euros en julio de 2019. Un signo positivo en este ajuste quiere decir que se está gastando menos de lo que está reflejando el gasto presupuestario.



Fuente: MHFP (2019a y b), IGAE (2019a) y Elaboración Propia

IV. Proyección del saldo de CN en 2019 para las CC.AA.

En esta sección, pretendemos obtener una aproximación del saldo en CN a cierre de 2019 para valorar el grado de cumplimiento del objetivo de déficit de las comunidades autónomas en su conjunto y también de forma desagregada por comunidad. El proceso de estimación de la proyección del saldo en CN se divide en dos partes.

En la primera parte, se calcula con qué saldo en CN cerrarían las comunidades autónomas si se mantuvieran sin cambios los ingresos y los gastos de los meses que faltan para cerrar el año. Más concretamente, se parte del saldo CN descontando anticipos hasta julio 2019 y se añade el saldo CN de los meses de agosto a diciembre 2018 (primera columna de la Tabla 3). No obstante, de este segundo saldo se descuentan los ingresos de las entregas que correspondían a los meses de Enero a Junio de 2018 pero que como consecuencia del retraso en la aprobación en los PGE de 2018 se recibieron en la segunda parte del año.

En la segunda parte, para refinar nuestro ejercicio de proyección, tenemos en cuenta que algunas partidas presupuestarias van a cambiar con seguridad con respecto al año anterior. En concreto, hacemos los siguientes ajustes:

- La actualización pendiente de las entregas a cuenta de 2019 que al final se va a realizar en el último trimestre del año. Esta cantidad se recoge en la segunda columna de la Tabla 3 y alcanza los 4.680 millones de euros (0,4% PIB).
- Para depurar más el dato, deberíamos excluir del saldo de 2018 las operaciones no recurrentes, más conocidas como “*one-offs*”. Estas operaciones solo afectan a un ejercicio determinado y no se corresponden con operaciones corrientes. Por lo que sabemos estos atípicos afectaron significativamente al saldo de algunas CC.AA en 2018. Estos datos, publicados por la AIREF (2019) incluyen, entre otras cosas, ingresos extraordinarios de fondos de la UE por la liquidación del Programa Operativo 2007-2013, que se espera no replicar con la misma intensidad en 2019. En su conjunto, estos ingresos extraordinarios, mayoritariamente, afectarán negativamente a nuestra proyección del déficit para 2019 en 0,1% del PIB. Sin embargo, hay que destacar la elevada dispersión, siendo muy relevantes para Canarias (-1% del PIB), Extremadura (-0,8% del PIB) y Asturias (-0,4% del PIB). El caso canario se debe fundamentalmente a la Sentencia del Tribunal Supremo a favor de esta comunidad por convenios de inversiones en carreteras por un importe cercano a los 400 millones de euros. Por el contrario, Baleares y Andalucía presentaron en 2018 “*one-offs*” con efecto negativo en déficit por valor de 0,3% y 0,2% del PIB debidos a gastos de sentencias en su contra con carácter extraordinario, por tanto, en 2019 este efecto será positivo en nuestra estimación.

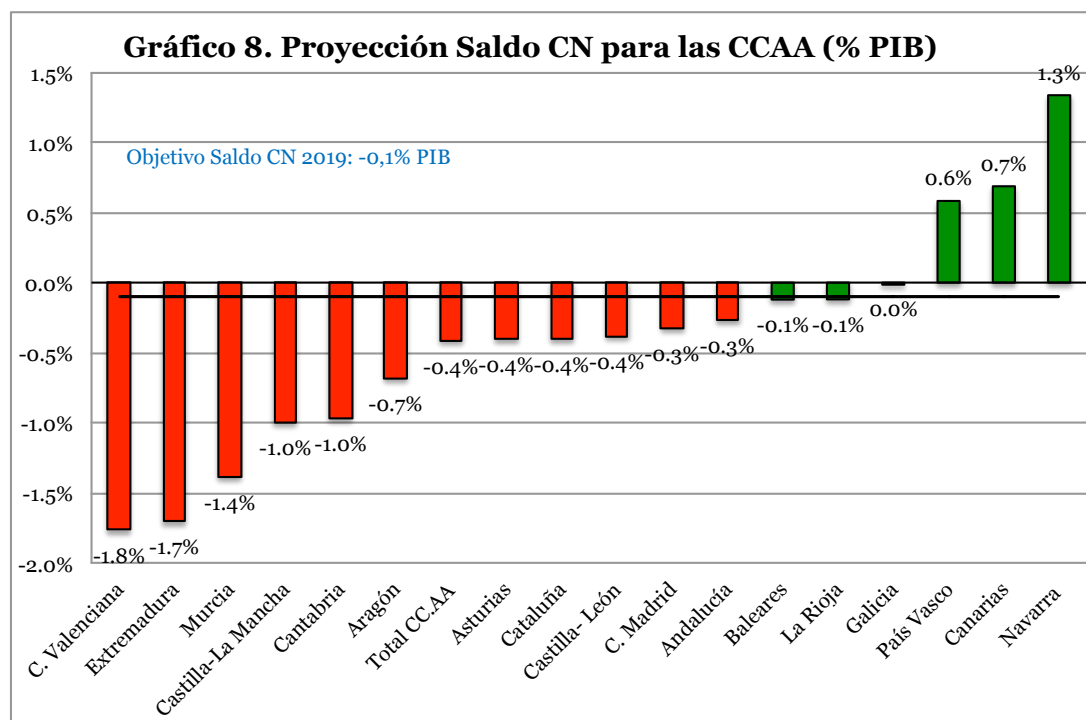
En esta proyección no hemos considerado un incremento del gasto en la segunda parte del año porque, como hemos señalado en la sección anterior, pensamos que no se va incrementar el gasto en la segunda parte del año. Esto no quiere decir que el gasto no crezca en todo el ejercicio, sino que la tasa registrada se va a reducir notablemente. En cualquier caso, por este motivo la previsión que realizamos puede ser considerada como optimista.

Finalmente, la proyección de Saldo CN para 2019 se recoge en la última columna de la Tabla 3. Según nuestras estimaciones, el Saldo CN para 2019 será del -0,4% PIB, lo que supone un desvío de tres décimas respecto al objetivo de déficit (-0,1% del PIB). En 2018 el conjunto de CC.AA terminaron con un saldo CN del -0,3% del PIB, cumpliendo el objetivo de déficit (-0,3% del PIB).

Tabla 3. Proyección Saldo CN en las CC.AA (% PIB). 2019				
	Saldo CN corregido de anticipos Ago-18 a Jul-19 (A)	Diferencia pendiente entregas 2019-2018 (B)	One-Off AIREF (C)	Proyección saldo CN (D) = (A)+(B)+(C)
Andalucía	-1.0%	0.5%	0.2%	-0.3%
Aragón	-0.9%	0.4%	-0.2%	-0.7%
Asturias	-0.5%	0.5%	-0.4%	-0.4%
C. Valenciana	-2.2%	0.4%	0.0%	-1.8%
Canarias	1.3%	0.4%	-1.0%	0.7%
Cantabria	-1.3%	0.5%	-0.2%	-1.0%
Castilla- León	-0.8%	0.5%	-0.1%	-0.4%
Castilla-La Mancha	-1.2%	0.5%	-0.3%	-1.0%
Cataluña	-0.7%	0.4%	-0.1%	-0.4%
Extremadura	-1.6%	0.7%	-0.8%	-1.7%
Galicia	-0.4%	0.5%	-0.1%	0.0%
Baleares	-0.7%	0.3%	0.3%	-0.1%
C. Madrid	-0.5%	0.3%	-0.1%	-0.3%
Murcia	-1.7%	0.4%	-0.1%	-1.4%
Navarra	1.3%	0.0%	0.0%	1.3%
País Vasco	0.7%	0.0%	-0.1%	0.6%
La Rioja	-0.6%	0.5%	0.0%	-0.1%
Total CC.AA	-0.7%	0.4%	-0.1%	-0.4%

Fuente: MHFP (2019 c y d), IGAE (2019a) AIREF (2019) y Elaboración Propia

Por CC.AA, como se muestra en el Gráfico 8 se aprecia una elevada heterogeneidad. Así, por ejemplo, Navarra terminaría el ejercicio con un importante superávit (1,3%). Otras regiones como Canarias (0,7%) y País Vasco (0,6%) finalizarían el ejercicio con un ligero superávit. Galicia (0,0%), La Rioja (-0,1%) y Baleares (-0,1%) estarían cerca del equilibrio presupuestario y por tanto, en condiciones de cumplir el objetivo de déficit del 0,1% del PIB. En cambio, incumplirían el objetivo de déficit (ordenadas de menor a mayor desvío): Andalucía (-0,3%), C. Madrid (-0,3%), Castilla-León (-0,4%), Cataluña (-0,4%), Asturias (-0,4%), Aragón (-0,7%), Cantabria (-1,0%), Castilla-La Mancha (-1,0%), Murcia (-1,4%), Extremadura (-1,7%), y C. Valenciana (-1,8%). Por tanto, 11 de las 17 regiones incumplirían, aunque con distinto grado, el objetivo de déficit este ejercicio.



Fuente: MHFP (2019b, c y d), IGAE (2019a) y Elaboración Propia

En la Tabla 4, presentamos la proyección de cierre de ingresos y gastos en términos de CN de forma desagregada por comunidad para 2019. Según nuestras previsiones, los ingresos aumentan en un 2,8% y los gastos lo hacen en un 3,8%.

Tabla 4. Proyección de ingresos y gastos CN en las CC.AA.

	Proyección 2019 ingresos CN	Ingresos CN cierre 2018	Tasa variación ingresos 2019-2018	Proyección 2019 gastos CN	Gastos CN cierre 2018	Tasa variación 2019-2018
	Millones euros	Millones euros	(%)	Millones euros	Millones euros	(%)
Andalucía	28.245	27.002	4,6%	28.700	27.815	3,2%
Aragón	5.221	5.168	1,0%	5.490	5.289	3,8%
Asturias	4.112	4.064	1,2%	4.213	4.050	4,0%
C. Valenciana	17.495	17.285	1,2%	19.552	18.859	3,7%
Canarias	9.576	9.748	-1,8%	9.248	8.827	4,8%
Cantabria	2.528	2.490	1,5%	2.668	2.527	5,6%
Castilla- León	9.126	8.801	3,7%	9.363	8.945	4,7%
Castilla-La Manch	6.950	6.844	1,6%	7.386	6.996	5,6%
Cataluña	32.162	31.170	3,2%	33.137	32.175	3,0%
Extremadura	4.421	4.447	-0,6%	4.765	4.498	5,9%
Galicia	10.370	10.116	2,5%	10.374	9.980	3,9%
Baleares	5.510	5.298	4,0%	5.550	5.438	2,1%
C. Madrid	26.349	25.746	2,3%	27.135	26.299	3,2%
Murcia	5.146	4.939	4,2%	5.596	5.356	4,5%
Navarra	4.598	4.139	11,1%	4.313	4.036	6,9%
País Vasco	11.362	11.030	3,0%	10.914	10.499	4,0%
La Rioja	1.349	1.283	5,2%	1.360	1.307	4,0%
Total CC.AA	184.523	179.570	2,8%	189.762	182.896	3,8%

Fuente: MHFP (2019b, c y d), IGAE (2019a), AIReF (2019) y Elaboración Propia

Es importante tener en cuenta que nuestro ejercicio de simulación es simétrico para todas las CC.AA y no recoge los cambios que las comunidades puedan implementar en el último momento. Así por ejemplo: las CC.AA que están presentando un mejor comportamiento en la primera parte del año podrían relajarse y presentar unas cifras peores a las que hemos estimado. En cambio, las CC.AA que se comportan peor podrían hacer un sobreesfuerzo respecto a años anteriores y presentar un déficit mejor al estimado.

V. Conclusiones

Los resultados más relevantes del informe son los siguientes. En el acumulado hasta julio de 2019, las CC.AA han presentado un saldo de CN corregido de anticipos con un déficit de 3.090, empeorando en más de 3.000 millones el registro de julio 2018. Este deterioro se debe a dos motivos. Primero, porque el gasto presupuestario está creciendo el 6,6%, superando ampliamente el límite del 2,7% que marca la regla de gasto para 2019. No obstante, en la segunda parte del año esperamos que el gasto no crezca, y por tanto, se reduzca la tasa de crecimiento del gasto en cómputo anual. Y segundo, porque durante la primera parte de 2019 las entregas a cuenta han estado prorrogadas, lo que ha limitado el crecimiento de los recursos en las CC.AA al 1,9%.

Por otra parte, es esperable que cuando termine este ejercicio estaremos cerca de cumplir la previsión de la partida de “resto de ingresos” de las CC.AA puesto que la tasa de crecimiento registrada hasta julio de 2019 está ligeramente por debajo de lo presupuestado para este ejercicio.

Por último, hemos realizado una proyección del saldo de CN para 2019 que tiene en cuenta la revisión al alza de las entregas a cuenta en la segunda mitad del año y las operaciones extraordinarias de 2018. Nuestra proyección, que puede considerarse optimista, sitúa el saldo de las CC.AA. en CN en el -0,4% del PIB, incumpliendo el objetivo de estabilidad del -0,1% del PIB de 2019. Sobre esta estimación es importante señalar tres consideraciones. La primera, que supone un deterioro del saldo de CN del 0,1% del PIB respecto al cierre de 2018 (-0,3% del PIB). La segunda, que 11 de 17 CC.AA, no van a cumplir el objetivo. Y la tercera, que este incumplimiento se materializa incluso incrementándose las entregas a cuenta respecto a 2018.

De cumplirse nuestra previsión implica entrar de nuevo en la senda del incumplimiento, tras 2 ejercicios (2017 y 2018) cerrando el año con un déficit inferior al permitido. Esto puede poner en riesgo la consolidación fiscal en ejercicios futuros. Éste es un síntoma de agotamiento de las medidas de consolidación fiscal puestas en marcha en anteriores ejercicios (2010-2014). Si bien como hemos puesto de manifiesto en Conde-Ruíz *et al.* (2016), España se encuentra entre los países de la UE con menor gasto en sanidad, educación y dependencia, por lo que creemos, que la forma adecuada de compensarlo es con un incremento permanente de los ingresos.

VI. Bibliografía

Autoridad Independiente de Responsabilidad Fiscal. (AIREF, 2019). *Informe de cumplimiento esperado de Objetivos de Estabilidad Presupuestaria, Deuda Pública y Regla de Gasto de las Administraciones Públicas*

<http://www.airef.es/es/informe-sobre-el-cumplimiento-esperado-de-los-objetivos-de-estabilidad-presupuestaria-deuda-publica-y-regla-de-gasto-de-las-aapp/>

Conde-Ruiz J.I., Díaz M., Marín C. y Rubio-Ramírez J. (2016). *Evolución del Gasto Público por Funciones durante la Crisis (2007-2014): España vs UE. Documento de Trabajo-2016/09*. FEDEA.

<http://documentos.fedea.net/pubs/dt/2016/dt2016-09.pdf>

Intervención General de la Administración del Estado (IGAE, 2019a). Contabilidad Nacional. Serie Mensual. Operaciones No Financieras del Subsector Administración Regional. Detalle por Comunidades.

<http://www.igae.pap.hacienda.gob.es/sitios/igae/es-ES/Contabilidad/ContabilidadNacional/Publicaciones/Paginas/imnofinancierasCA.aspx>

Intervención General de la Administración del Estado (IGAE, 2019b). Información Estadística de las Administraciones Públicas.

<http://www.igae.pap.hacienda.gob.es/sitios/igae/es-ES/Contabilidad/ContabilidadNacional/Publicaciones/Paginas/Publicaciones.aspx>

Ministerio de Hacienda y Función Pública (MHFP, 2019a). Consulta de información de Ejecución Presupuestaria de las CC.AA.

<https://serviciostelematicosext.hacienda.gob.es/SGCIEF/Cimcanet/asp/consulta/consulta.aspx>

Ministerio de Hacienda y Función Pública (MHFP, 2019b). *Ejecución Presupuestaria Mensual de las CC.AA. Resumen Ejecutivo. Julio 2019*.

Ministerio de Hacienda y Función Pública (MHFP, 2019c). *Informes sobre la Financiación provisional de las CC.AA a través del Sistema de Financiación*.

<http://www.minhap.gob.es/es-ES/CDI/Paginas/SistemasFinanciacionDeuda/InformacionCCAA/Informes%20financiacion%20comunidades%20autonomas1.aspx>

Ministerio de Hacienda y Función Pública (MHFP, 2019d). *Informes sobre Financiación definitiva de las CC.AA. a través del Sistema de Financiación*.

<http://www.minhap.gob.es/es-ES/CDI/Paginas/SistemasFinanciacionDeuda/InformacionCCAA/Informes%20financiacion%20comunidades%20autonomas2.aspx>

Ministerio de Hacienda y Función Pública (MHFP, 2019e). *Presupuestos Generales de las CC.AA 2019*. Secretaría General de Coordinación Autonómica y Local.